

L'interculturalité dans l'accompagnement et les soins à la personne polyhandicapée

L'accompagnement de personnes issues de cultures différentes confrontées au polyhandicap

RÉF. : 4 094

À l'image de la diversité culturelle de la société, il est de plus en plus fréquent de constater des attentes différentes de la part des personnes accueillies ou de leur représentant légal quant à l'accompagnement ou à la prise en soins de ces personnes, en fonction de leur culture et/ou de leur religion.

Afin que cette différence ne soit pas à l'origine de malentendus, il est important que les professionnels puissent identifier et intégrer les différences culturelles à prendre en compte pour un accompagnement adapté. Dans un contexte de migrations internationales, les professionnels accompagnent des patients et des familles venant d'horizons culturels différents. Confrontées au polyhandicap, les équipes médico-sociales et pédagogiques vont mettre en place un projet global qui implique l'adhésion de la personne polyhandicapée ainsi que celle de sa famille. Une prise en charge efficace implique un partenariat étroit avec chaque personne concernée par le polyhandicap. Or, les équipes professionnelles intervenant dans le champ du polyhandicap peuvent rencontrer des difficultés dans la prise en charge de certains usagers issus de cultures différentes. Certaines de ces difficultés sont liées au décalage entre la théorie biomédicale de la maladie et d'autres modèles explicatifs portés par les usagers. Dans ce cas, des incompréhensions, des malentendus peuvent s'installer entre familles et professionnels contrariant parfois gravement la prise en charge et l'accompagnement des personnes concernées. Comment avoir accès aux représentations du handicap portées par certaines familles ? Comment construire une alliance entre équipe professionnelle et famille autour d'une personne polyhandicapée ?

OBJECTIFS

PRINCIPAL

- Identifier et intégrer les différences culturelles pour proposer un accompagnement adapté.

SPÉCIFIQUES

- Analyser le rôle de la culture dans l'accompagnement aux soins.
- Articuler le concept d'interculturalité à celui de polyhandicap.
- Adopter le principe de laïcité dans la relation de soins.
- Adapter la pratique de soin et d'accompagnement en cohérence avec les besoins de chacun en institution comme dans la sphère privée.

CONTENU

- Une culture ou des cultures ?
- Les représentations du handicap et du polyhandicap dans les diverses cultures.
- La dynamique culture/religion.
- Les principales religions et les systèmes de croyance : leur influence sur le soin et l'approche du corps, les pratiques autour du corps, de la maladie et de la mort, selon les cultures.
- Laïcité et soins.
- Le soin à l'épreuve des modèles culturels.
- La place de la famille dans les soins.
- Famille, migration et polyhandicap.
- Recours non conventionnels et risque de stigmatisation.
- Positionnement soignant ou l'art de la décentration.
- Pratiques soignantes et malentendus culturels.
- La notion de culture et de représentation culturelle du handicap, de la maladie et des soins, théories culturelles des enfants singuliers.
- Culture du soignant – culture du patient.

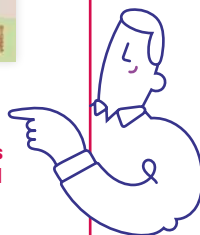
- Problématique de la rencontre avec les systèmes de soins.
- La compétence transculturelle.
- Construire l'alliance avec les familles.
- De l'interprétariat à la médiation interculturelle.

MÉTHODE

- Identification des besoins de formation.
- Positionnement en début et en fin de formation pour mesurer la progression du stagiaire.
- Alternance d'apports théoriques et d'expériences vécues, perfectionnement des connaissances et des compétences.
- Échanges et réflexions, mise en situation, analyse de situations apportées par les stagiaires.
- Apports bibliographiques.



Journée d'étude
« Polyhandicap, cultures et représentations : quel accordage ? »
(voir page 19)



INFOS PRATIQUES

14 PARTICIPANTS MAXIMUM

PUBLIC

Ce stage s'adresse à tous les professionnels de l'équipe pluridisciplinaire intervenant auprès de personnes polyhandicapées, en institution ou à domicile.

PRÉREQUIS

Aucun prérequis n'est nécessaire.

INTRA-ÉTABLISSEMENT

Durée : 3 jours (21 heures).

Coût : 1 280 €/jour

S'ajoutent les frais de déplacement et d'hébergement des formateurs.

INTERVENANTS

- **Stéphane BROUARD**, formateur cadre pédagogique.
- **Viviani HUERTA**, psychologue.
- **Cécile SELLINCOURT**, formatrice, psychosociologue, psychomotricienne.

UNE INFO ? UNE QUESTION ?

Contactez-nous : formation@cesap.asso.fr

ÉVALUATION

Évaluation des acquis tout au long de la formation sur la base des productions personnelles. À l'issue de la formation, l'intervenant évalue l'atteinte des objectifs avec un questionnaire (cf. mise en œuvre du dispositif d'évaluation p.142).