

Être médecin auprès de personnes polyhandicapées

RÉF. : 7 127

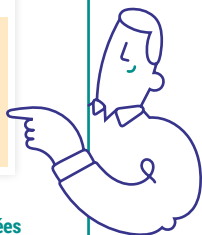
Être médecin auprès de personnes polyhandicapées demande des connaissances spécifiques et un positionnement particulier auprès des patients, de leur famille mais aussi des équipes pluridisciplinaires. Face au repérage des multiples déficiences, la coordination et l'organisation des soins préventifs et curatifs prennent une place importante dans la pratique de chacun. Cette formation proposera aussi aux médecins d'échanger et de confronter leurs questionnements.

OBJECTIFS

- Enrichir sa formation initiale de médecin sur le sujet du polyhandicap par une formation continue portant sur la clinique spécifique du polyhandicap.
- S'approprier le rôle et la fonction du médecin en institution pour personnes polyhandicapées.
- Maîtriser les questions de coordination et d'organisation des soins selon l'éclairage des recommandations de bonnes pratiques professionnelles.



Nous vous recommandons également les **10^{èmes} journées médicales** consacrées à « **La spécificité de l'accompagnement médical des personnes polyhandicapées** » les 2, 3 et 4 octobre 2024 à Brest et en visioconférence (p.20).



CONTENU

- Les déficiences constitutives du polyhandicap : mentales et motrices, neurosensorielles, somatiques et épilepsie, peuvent engendrer des troubles associés notamment digestifs, orthopédiques et respiratoires sans oublier la douleur et les troubles du comportement qu'il convient de prévenir par des soins spécifiques, préventifs et curatifs.
- Les particularités des personnes polyhandicapées en difficulté de communication et avec fragilité somatique et leur incidence sur la pratique médicale.
- La place des familles dans le parcours de soins prolongé.
- Le projet de soins au sein du projet personnalisé.
- L'organisation des soins : de l'indication à la prescription, la gestion des risques, le circuit du médicament, l'hygiène, les procédures et protocoles.
- La réflexion éthique autour des soins dans la difficile évaluation des bénéfices/risques dans ce contexte d'hétéro évaluation.
- La place du médecin dans l'équipe pluridisciplinaire :
 - Comment clarifier la place de chacun ?
 - À propos de la délégation : qu'est-il possible de déléguer et à qui ?
 - Être médecin coordinateur : un rôle très spécifique,
 - La place du médecin dans la dynamique institutionnelle.

MÉTHODE

- Identification des besoins de formation.
- Positionnement en début et en fin de formation pour mesurer la progression du stagiaire.
- Alternance d'apports théoriques et d'expériences vécues, perfectionnement des connaissances et des compétences.
- Échanges et réflexions, mise en situation, analyse de situations apportées par les stagiaires.
- Apports bibliographiques.

DATES

FORMATION INDIVIDUELLE EN INTER-ÉTABLISSEMENTS

Paris • 8, 9 et 10 novembre 2023 (21 heures)
960 €

Paris • 13, 14 et 15 novembre 2024 (21 heures)
1 005 €

INFOS PRATIQUES

14 PARTICIPANTS MAXIMUM

PUBLIC

Ce stage s'adresse à tout médecin travaillant auprès de personnes polyhandicapées.

PRÉREQUIS

Aucun prérequis n'est nécessaire.

INTERVENANTS

- **Dr Kim MAINCENT**, neuropédiatre, directrice médicale du CESAP.
- **Dr Anne-Emmanuelle PIQUET-MASSIN**, neuropédiatre, directrice médicale du CESAP (75).
- **Dr Bruno POLLEZ**, médecin MPR, MAS APEI, Lille (59).

UNE INFO ? UNE QUESTION ?

Contactez-nous : formation@cesap.asso.fr

ÉVALUATION

Évaluation des acquis tout au long de la formation sur la base des productions personnelles. À l'issue de la formation, l'intervenant évalue l'atteinte des objectifs avec un questionnaire (cf. mise en œuvre du dispositif d'évaluation p.142).